



Pakkemanual

Denne pakkemanual tilhører

Navn

Adresse

Telefon

Klub

Copyright © 2004 Dansk Faldskærms Union.

Denne pakkemanual kan frit kopieres til personlig brug. Al anden form for videreudnyttelse eller ændring er ikke tilladt uden skriftlig tilladelse fra Dansk Faldskærms Union.

1. udgave.

Lavet for Dansk Faldskærms Union 2004 af Mads Lund.

Indhold

Introduktion	5
1. kontrol.....	9
2. kontrol.....	13
3. kontrol.....	19
4. kontrol.....	26
Ordliste.....	32
Egne notater.....	34
Pakkelog	35

Introduktion

Med denne pakkemanual i hånden vil vi føre dig gennem faldskærmpakningens ædle kunst punkt for punkt.

Manualen er udarbejdet således, at den dækker over pakning af firkantede faldskærme. Der kan naturligvis være forskelle fra fabrikat til fabrikat.

Manualen er *ikke* udarbejdet, så du kan undgå de indbyggede kontroller - disse udføres sammen med en certificeret pakker.

Har du spørgsmål eller er du i tvivl under pakningen, så kontakt altid en certificeret pakker.

Pakning af faldskærm er en tillidssag!

God fornøjelse.

Før du starter

Inden du starter den egentlige pakning, må du lære lidt om den firkantede faldskærms opbygning.

Der vil blive brugt nogle fagudtryk som du kan finde en forklaring på i ordlisten bag i manualen.

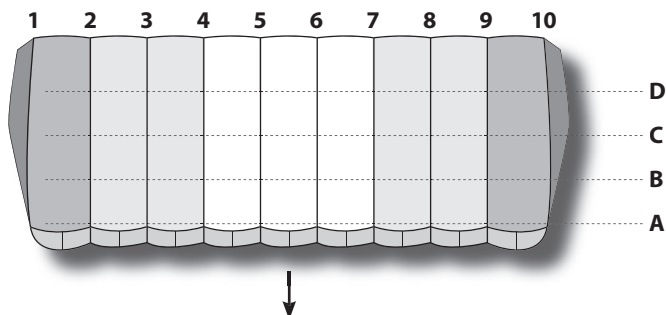
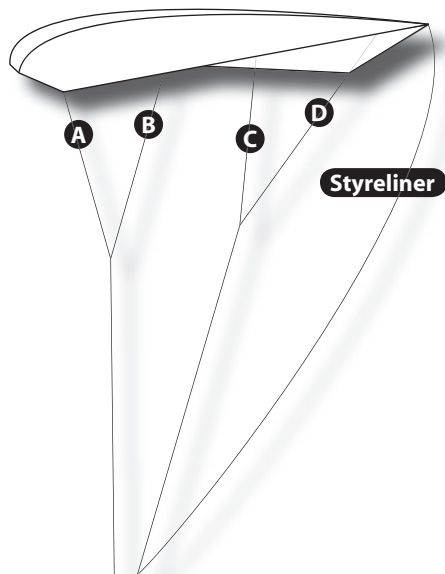
En firkantet faldskærm er opbygget som en »oppustelig« vinge med 5, 7 eller 9 celler.

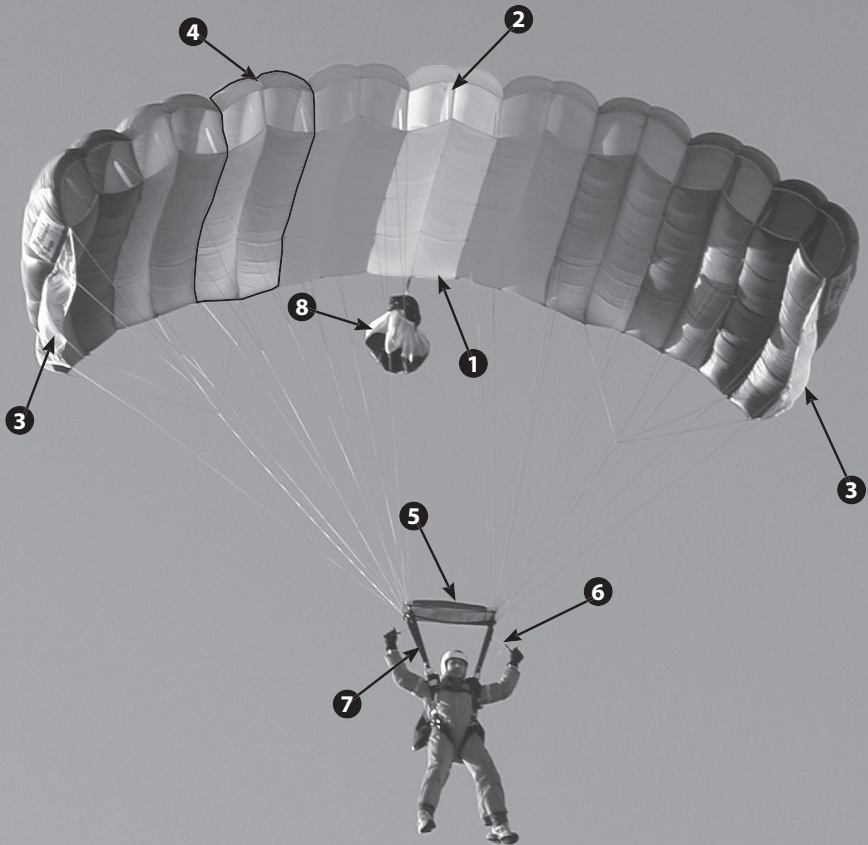
Cellerne kan så igen være opdelt i kamre.

Flyveegenskaberne af denne »oppustelige« vinge kan sidestilles med en almindelig flyvinge.

Linerne er fastgjort på undersiden af faldskærmen. Efter hvor de sidder fast er de benævnt som A, B, C eller D liner. Styrelinerne sidder fast på halen af faldskærmen og med dem kan man ændre faldskærmens »vingens« profil og dermed flyveegenskaberne.

Du skal være opmærksom på at faldskærmen er lavet af nylon, og at nylon er følsomt over for sollys. Derfor er det vigtigt at skærmen bliver pakket hurtigst muligt efter springet eller at den bliver beskyttet mod sollyset.





- 1 Hale (skærmens bagkant)
- 2 Næse (skærmens forkant)
- 3 Panel
- 4 Celle
- 5 Slider
- 6 Styreliner og styrehåndtag
- 7 Bæreremme/risers
- 8 Pilotskærm

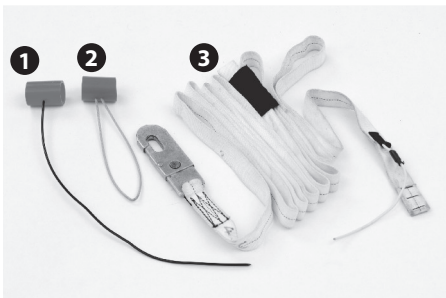
En celle kan have flere cellevægge.
Dette giver en jævnere overflade, og
dermed bedre flyveegenskaber.



Dette er resultatet, du gerne skulle nå frem til. Et færdigpakket seletøj - klar til et nyt spring.



- 1 Pilotskærm
- 2 Bridle
- 3 Bag



- 1 Trækhåndtag (manuel)
- 2 Dummyhåndtag (øvelse)
- 3 Staticline

1. kontrol



1| Placer skærmen på en presenning eller lignende og seletøjet på et pakkeunderlag og stram linerne ud så meget som muligt. (Ved at trække seletøjet bort fra presenningen).

2| Før slideren ned til bæreremmene.

3| Tag nu fat omkring de bageste bæreremme med den ene hånd (dem med styrehåndtagene på) og de forreste med den anden hånd.

Lad linerne glide gennem hænderne og gå helt op til kalotten.

Hold fast i linerne, ryst kalotten kraftigt fra side til side og læg den derefter ned foran dig, så den ligger på siden.



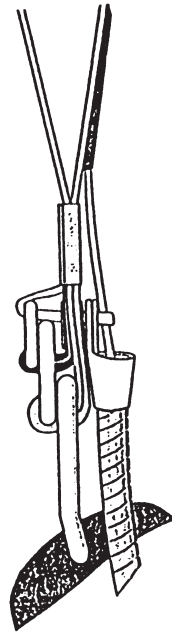
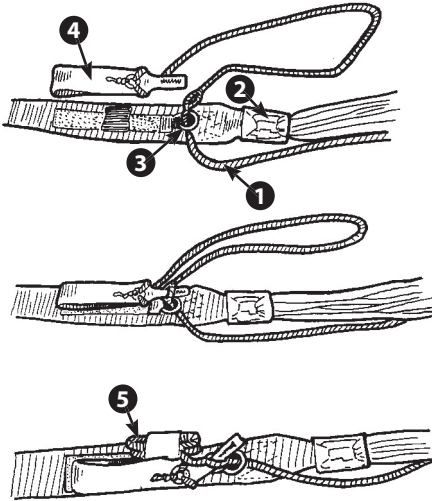
Efter kalotten er bredt ud, skal den rettes ind og glattes ud.

4| Brug »tapsene« til at få lagt skærmen stramt og glat.

Næsen skal rettes ud separat. Sæt et knæ på tapsene tættest på næsen og træk cellerne ud en ad gangen.

 **Linerne skal være stramme under hele pakkeforløbet.**

- 1 Styreline
- 2 Connectorlink
- 3 Guidering
- 4 Styrehåndtag
- 5 Styreline (oprullet)



5| Halv-bremse sættes på begge de bageste bæreremme.

Styrelinerne trækkes til, således at øjet på linen passerer guideringen.

Styrehåndtagets øverste del sættes ind i øjet, således at styrelinen forhindres i at glide tilbage gennem ringen.

Styrehåndtaget og overskydende styreline (fra øjet til styrehåndtaget) fæstnes ved siden af styrehåndtaget.

3-rings systemet er befæstigelsen mellem seletøj og kalottens bæreremme.

3-rings systemet medvirker til træk-aflastning, under åbningsforløbet, og sikrer samtidig en sikker frigørelse af kalot fra seletøjet hvis man laver nødprocedure.

1. kontrol

- journal skal være korrekt og årsstemplet.
- staticline eller manuelt håndtag skal være til stede.
- sættet skal se pænt og normalt ud.
- lårremme og seler skal være intakte og lukkede.
- grommets i container skal være fri for grater.
- lukkeloop skal være uden væsentlig slitage.
- 3-rings systemet skal være monteret korrekt.
- massér 3-rings systemet.
- loop i 3-rings systemet skal være uden slitage.
- styrehåndtag skal være korrekt monteret.
- halv-brems skal være korrekt monteret.
- connectorlinks skal sidde korrekt og være spændt.
- linerne ved connectorlinks skal være uden væsentlig slitage.
- slider skal være uden huller (brandskader).
- grommet på slider skal være uden grater.
- styreliner skal være fri af øvrige liner og må ikke være snoede.
- kontroller linerne og kaskadepunkterne.
- kontroller at sliderstops er hele og stoffet omkring sliderstops er uden brandskader.
- kalotstof strammet ud og det korrekte antal celler.
- celler i næse tælles.
- bridle til pilotskærm skal være korrekt fastgjort i ring på kalot.
- bag skal være uden skader.
- elastikker på bag skal være intakte.
- grommets på bag skal være uden grater.
- pilotskærm skal være korrekt fastgjort til bridle.
- stof i pilotskærm skal være uden huller.
- fjeder i pilotskærm skal være spændstig og fastsyet.
- prøv om pilotskærm kan fange luft.



Under kontrollerne skal der altid være en certificeret pakker til stede.

Når kontrollerne er udført kvitterer den certificerede pakker på pakkekortet.

PAKKEMANUAL 2. kontrol



1| Gå tilbage til bæreremmen og tag med højre hånd fat om linerne på de højre bæreremme sådan at styrelinerne hviler på pegefingern, linerne monteret på bageste bærerem på langefingern og linerne monteret på forreste bærerem på ringfingern.

Gør det samme med venstre hånd og linerne i venstre side.

Tjek at bæreremmen ikke er snoede.



2| Stil dig mellem højre og venstre bæreremme (som vist på billedet) og bevæg dig langsomt op mod kalotten mens du lader linerne glide mellem fingrene og skubber slideren foran dig.

Der må ikke være snoninger på linerne.

Når du når til kalotten spreder du hænderne så langt fra hinanden som slideren tillader. Ryst kalotten et par gange.

Hvis liner og kalot er i orden vil der være 4 linegrupper der går hele vejen op til kalotten uden snoninger og uden at krydse hinanden.

Næsen på kalotten skal vende mod seletøjet og halen skal vende væk fra dig.



3| Træd ud til den ene side og tag alle linerne i den ene hånd sådan at venstre og højre side af kalotten hænger i samme højde.

4| Placer linerne på skulderen.



5| Tag fat i næsen på den celle der er nærmest dig selv og træk den helt ud med den ene hånd.

Træk alle cellerne helt ud og behold dem i hånden. Sørg for at få alle cellerne trukket ud.



6| Når du har alle cellerne i hånden skal du placere dem mellem knæene og holde dem der.

7| Find A-linerne i venstre side af kalotten. A-linerne er de forreste af de liner der går gennem de forreste grommets på slideren. Det vil sige dem der er tættest på dig.

Der er meget stof mellem punkterne hvor A- og B-linerne er fastgjorte hvilket gør det nemt at separere de to linegrupper.

Kig ned i den første s-fold af panelerne og find det »ekstra« bundt af stof.

Stik din hånd ned mellem A- og B-linerne og før stoffet ud til siden så det får samme s-fold som panelerne.

Gentag processen med A- og B-linerne i højre side af kalotten.



Nu hvor du har trukket stoffet ud mellem A- og B-linegrupperne skal du gøre det samme med B- og C-linerne.

Når du er færdig skal folderne se pæne ud som på billedet.



8| Find D-linegruppen. D-linerne er de liner tættest på halen af kalotten (ikke styrelinerne).

Tag styrelinerne i venstre side og træk dem ud til venstre side (så de er af vejen). Følg panelerne ned til D-linerne og saml venstre sides D-liner op.

Hvis det er en 9-cellet kalot skal der være 5 liner og hvis det er en 7-cellet kalot skal der være 4 liner.

Alle linerne i din hånd skal gå gennem den samme grommet. Hvis de ikke gør det har du samlet en forkert line op.



Når du har D-linerne i hånden kan du slippe styrelinerne.

Tag D-linegruppen i den ene side og træk den forsigtigt ud.



Fold D-linegruppen ind i én bevægelse for at lave en stor fold i stoffet mellem C- og D-linerne.

Gør det samme i den modsatte side.

9| Læg slideren som et kryds mod halen, næsen og mellem B- og C-linerne.

2. kontrol

- kontroller at stoffet mellem linegrupperne ligger i pæne s-folde.
- slideren skal ligge som et kryds mod halen, næsen og mellem B- og C-linjerne.
- halen skal være ordnet i begge sider, bortset fra midten af halen, der skal hænge løst ned.
- fold panelerne ind over linerne.
- saml halen op og tag den rundt om skærmen og rul lukningen.
- læg forsigtigt kalotten ned.

 **Under kontrollerne skal der altid være en certificeret pakker til stede.**

Når kontrollerne er udført kvitterer den certificerede pakker på pakkekortet.



PAKKEMANUAL 3. kontrol



1| Når du har lagt skærmen ned skal du have luften presset ud af kalotten, og have den formet i en bredde, der svarer til baggen.

Sæt dig med knæene placeret oven på kalotten der hvor slideren er placeret.

Form kalotten og pres luft ud af den med underarmen eller læg dig fladt ned på kalotten.

Pres altid luften ud mod toppen af kalotten.

Når luften er presset ud af kalotten skal den have samme bredde som baggen.





2| Når luften er presset ud af stoffet skal du tage fat om kalotten og lave s-folder som vist på billedet.

3| Sæt knæene på den første fold og lav en ny fold som vist.



Slidderen skal blive på plads og må ikke glide ned af linerne.

 **Husk! Stramme liner.**

4| Fortsæt med at folde kalotten i s-folder med samme dybde som baggen har.



5| For at holde styr på stoffet kan du sætte et knæ oven på den s-foldede kalot. Med knæet oven på kalotten kan du trække baggen ud over kalotten én side af gangen.

Tag fat omkring hjørnet af kalotten og løft den så det er nemmere at få baggen på plads.

Baggens klap skal ligge nederst som vist på billedet.





Når kalotten er nede i baggen kan du flytte knæet.

Sørg for at baggen er fyldt godt ud i hjørnerne.

6| Træk bridlen ud gennem baggens grommet.

Du skal sikre dig at der ikke er stof mellem bridle og grommet.

⚠ Der kan ske brandskade på kalotstoffet hvis det ligger mellem



7| Baggen skal lukkes.

Sæt dig bag ved baggen som vist.

Før elastikkerne gennem de grommets der sidder på klappen og lås elastikkerne ved at føre linebundtet igennem.

Start med de midterste elastikker, og læg linebundtet i skiftevis fra side til side - så linerne kommer til at ligge i s-foldet.

⚠ Linerne skal altid komme ud mellem de to midterste elastikker.

Linebunderne skal sidde i elastikkerne så der er ca. 5 cm der stikker udenfor.

Hele linebundtet ned til seletøjet fastgøres til baggens elastikker i s-folder.

Der bør være 50-70 cm »løs« line mellem sidste linebunt på baggen og connector links.

Baggen flyttes ned mod seletøjet og ikke omvendt, så slid på seletøjet undgås.

⚠ Under denne process skal baggen altid have samme retning.

⚠ Husk! Stramme liner.



3. kontrol

- Der må ikke være stof mellem grommet og bridle i bunden af baggen.
- Linerbundt skal komme ud mellem de midterste elastikker.
- Liner skal være lagt i s-folder.
- Liner skal være fri af hinanden - før en finger igennem.
- Løkker på liner skal være ca. 5 cm.

 **Under kontrollerne skal der altid være en certificeret pakker til stede.**

Når kontrollerne er udført kvitterer den certificerede pakker på pakkekortet.

4. kontrol

1| Du er nu klar til at lægge baggen ned i containeren.

Baggen flyttes ned bagved seletøjet som vist på billedet og bæreremme lægges med styrehåndtagene ind mod reservecontaineren og linerne samles i containeren.

⚠ Under denne process skal baggen altid have samme retning, så du undgår snoede liner.



Derefter sættes baggen ned i containeren med linerne ned mod bunden af containeren.

⚠ Linerne skal altid ligge mod bunden af containeren for at undgå fejlfunktion.

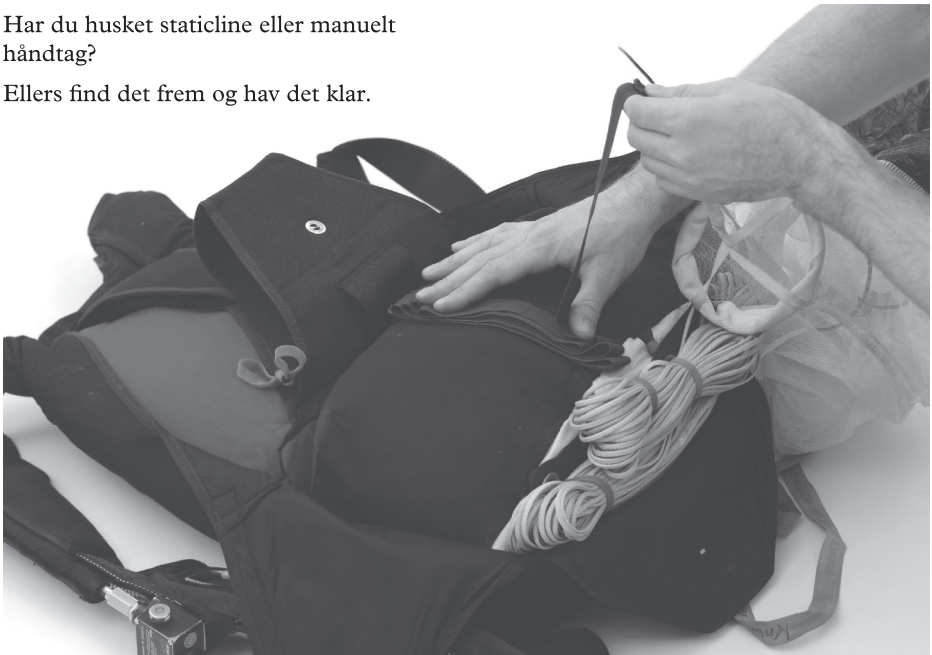
2| Sæt pakkesnoren i lukkelooget.



3| Pilotskærmens bridle skal lægges i s-folder som vist på billedet.

Har du husket staticline eller manuelt håndtag?

Ellers find det frem og hav det klar.



4| Pilotskærmen placeres oven på bridlen.

Pilotskærmsstoffet presses ind imellem fjederen samtidig med, at fjederen presses sammen. Derved undgår du, at stoffet »låser« fjederen.



Pilotskærmen er nu presset sammen og containeren skal lukkes.

5| Sæt et knæ på pilotskærmen.

Før pakkesnoren gennem den grommet der sidder på den øverste klap og træk til således at lukkelooptet er igennem grommet.

Sæt knæet på igen og før pakkesnoren gennem den grommet der sidder på venstre klap og til sidst højre klap.

Containeren er nu lukket.





6| Split fra staticline eller manuelt håndtag føres gennem lukkeloopt.

Pakkenoren tages ud ved at føre den under lukkesplitten for at minimere slid på lukkeloopt.

7| Hvis det var et **manuelt håndtag**, du satte i, mangler du kun at lukke riserco-vers.



8| Hvis det var **staticline**, du satte i, skal du have sat den fast i elastikkerne på riggen.

Staticlinen lægges i s-folder og opdeles i to bundter.

Det inderste bundt (frigøres først når springeren slipper flyet) skal sidde godt fast. Elastikkerne skal tre gange om bundtet.

⚠ Hvis staticlinen ikke sidder ordentligt fast med elastikkerne kan vinden uden for flyet trække splitten, og skærmen kan ramme haleplanet på flyet.

Elastikkerne vikles kun to gange om det yderste bundt da det skal løsnens ved indstigning i flyet.

Hvis der er velcro på staticlinen fastgøres det på riggen så linen vender mod venstre

4. kontrol

- lårremme skal være usnoede.
- karabinhager i lårremme skal være i orden.
- splitten eller håndtaget skal kunne trækkes.
- pilotskærmen skal være korrekt placeret.
- hvis staticline er monteret skal den være korrekt monteret.
- lanyard skal være monteret.
- Alle spænder efterses.

⚠ Under kontrollerne skal der altid være en certificeret pakker til stede.

Når kontrollerne er udført kvitterer den certificerede pakker på pakkekortet.

Læg seletøjet på plads og sørg for at det er beskyttet mod direkte sollys indtil det skal bruges igen.



Bag	Er den stofpose hvori faldskærmen nedpakkes efter sammenfoldningen.
BOC	Åbningssystem bestående af en pilotskærm hvor der er syet et håndtag fast i toppen (samme som hand deploy). Er monteret i bunden af hovedcontaineren, deraf navnet Bottom Of Container.
Cut-away	Et system der ved aktivering frigører hovedskærmen fra seletøjet. Cut-away håndtaget/puden er placeret på højre side af seletøjet og har normalt en anden farve end seletøjet.
Bridle	Bred bendel, der forbinder kalotten med pilotskærmen. På reserveskærmen er bridlen syet direkte fast på free-baggen.
Connector links	Samleledet mellem bærerem og faldskærmens liner. De kan være lavet af hærdet stål eller specielt fremstillet line.
Container	»Rummet« i seletøjet, hvor den pakkede skærm placeres.
Cypres	Sikkerhedsudløser, der automatisk sikrer udløsning af reserveskærmen, hvis hovedskærmen ikke er aktiveret når springeren passerer en fastsat højde med en fastsat hastighed. En Cypres virker elektrisk.
Flare	Når en skærm flares trækkes begge styrehåndtag ned, således at skærmens profil ændres, og at skærmens fremdrift herved nedsættes og omsættes til opdrift. Flare bruges under landing.
Free-bag	Den stofpose reserveskærmen ligger i. Free-bag'en befries fra reserveskærmen i dennes åbningsforløb.
FXC	Sikkerhedsudløser, der automatisk sikrer udløsning af reserveskærmen, hvis hovedskærmen ikke er aktiveret når springeren passerer en fastsat højde med en fastsat hastighed. En FXC virker mekanisk.
Goggles	Plasticbrille der anvendes for at beskytte øjnene i fritfald.

Grommet	Forstærkning af huller/gennemføringer i seletøj og bag. Disse er lavet af messing eller stål.
Hand deploy	Åbningssystem bestående af en pilotskærm hvor der er syet et håndtag fast i toppen. Kan være monteret på lårremmen eller under containeren på seletøjet (BOC).
Lanyard	Sikkerhedssystem der består af en line der sidder mellem bærerem på hovedskærm og split til reserveskærm. Når hovedskærm befries fra seletøjet ved cut-away, vil lanyard'en trække reserveskærmens split. Lanyard er obligatorisk ved elevudstyr.
Lukke-loop	Løkke, der holder sammen på seletøjets klapper efter skærmen er lagt i containeren.
Packing taps	Små bendler der er syet ind i faldskærmens overside for at markere de enkelte celler.
Pilotskærm	Skærm, der bruges til at trække hoved eller reserveskærm ud af containeren. Kan have mange udformninger men på elevseletøj er den for det meste med fjeder.
Pull-out	Åbningssystem hvor pilotskærmen ligger inde i containeren sammen med hovedskærmen og aktiveres ved at trække en pude der er forbundet med en split der lukker hovedcontaineren.
Rig	Seletøj.
Risers	Bæreremme, der forbinder riggen via tre-ringssystemet til connectorlinks'ene.
Risercovers	De klapper der beskytter bæreremmen når riggen er lukket.
Slider	Et stykke »stof« der er placeret mellem linebundterne, som forsinker åbningsforløbet.

Dato												
1. kontrol												
2. kontrol												
3. kontrol												
4. kontrol												

Dato												
1. kontrol												
2. kontrol												
3. kontrol												
4. kontrol												

